

# Bi

FEVEREIRO' 16

**BOLETIM INFORMATIVO #04**



**CÂMARA MUNICIPAL  
DE CASTELO DE PAIVA**

**QUINTA DO PINHEIRO:**

**1ª FASE PRATICAMENTE CONCLUÍDA**



## [ÍNDICE]



### [ENTREVISTA]

P.4 > P.5

### [IMPORTANTE]

P.6 > P.7

### [AMBIENTE]

P.8 > P.10

### [OBRAS DE PROXIMIDADE]

P.11 > P.19

### [DESPORTO]

P.20 > P.21

### [ECONOMIA E EMPREGO]

P.22 > P.24

### [EDUCAÇÃO]

P.25 > P.28

### [AÇÃO SOCIAL]

P.29 > P.30

### [TURISMO]

P.31 > P.32

### [AGENDA CULTURAL]

P.33 > P.36

### [EM NOTÍCIA]

P.37 > P.39

## FICHA TÉCNICA

Boletim Informativo  
Câmara Municipal de Castelo de Paiva

Distribuição gratuita

Edição e coordenação editorial

Gabinetes de Apoio ao Executivo  
Gabinete de Imprensa

Design, paginação e impressão gráfica

Essência Completa

Marketing, Comunicação e Media, Lda.

Tel.: 220 963 285/9 | Fax: 220 963 290

E-mail: comunicacao@essenciacompleta.pt

www.essenciacompleta.pt

Tiragem

6.000 exemplares

Depósito legal

332247/11

Contactos

Largo do Conde

4550-102 Castelo de Paiva

Tel.: 255 689 500 | Fax: 255 690 052

geral@cm-castelo-paiva.pt

www.cm-castelo-paiva.pt

## [EDITORIAL]

### NOVO EMPRÉSTIMO PERMITE POUPAR MILHARES DE EUROS

Com o recente visto do Tribunal de Contas, está aprovado o Plano de Saneamento Financeiro Ajustado que permitirá à nossa Câmara Municipal conseguir uma poupança no serviço de dívida, até ao ano de 2023, em mais de 643 mil euros, mantendo o executivo municipal o mesmo nível de rigor e esforço para conseguir estabilizar os encargos financeiros e honrar os seus compromissos. Para além desta grande redução no serviço da dívida, esta aprovação conduzirá ainda a uma melhor distribuição na amortização do empréstimo ao longo do período de vigência do contrato, tornando-a mais compatível com o enorme esforço que o Município de Castelo de Paiva está a fazer no pagamento de 3,5M€, no âmbito do PREDE, contratualizado já em 2008 com a Direção Geral do Tesouro.

Esta operação substituirá um empréstimo por outro empréstimo, não é um empréstimo novo, mas que diminuirá brutalmente o serviço de dívida e reduzirá substancialmente a taxa de juro - de 3,89% para 1,5%.

O atual Executivo Municipal não contraiu um cêntimo de dívida nova, desde que assumiu a gestão da Câmara Municipal, tem honrado todos os compromissos de pagamento com fornecedores e empreiteiros, mas por força da enorme dívida que herdou em 2009, e do enorme sufoco que esta provoca na tesouraria, quase

2M€ por ano, há necessidade permanente de encontrar melhores e vantajosas condições para a conseguir liquidar. A dívida de 16.500 milhões recebida quando assumimos os destinos do Município está agora nos 9M€, uma redução brutal, conseguida com muito rigor e esforço, mas sintonizada com investimento necessário e de qualidade, com muito trabalho de proximidade e de apoio às pessoas e às famílias.

Entretanto, a Câmara Municipal de Castelo de Paiva protagonizou um resultado histórico ao conseguir recuperar, em cerca de 15 anos, a sua capacidade de endividamento para investimentos, uma situação que nos motiva e nos dá satisfação e orgulho, ao mesmo tempo que evidencia o culminar de um trabalho notável do atual Executivo Municipal. Esse trabalho reflete as políticas de rigor, de responsabilidade, transparência e de boas contas municipais, que foram assumidas desde 2009, sustentadas na afirmação do progresso e no reforço da competitividade, promovendo mais e melhores respostas às necessidades do município e da população paivense.





## [ENTREVISTA]

# UMA EQUIPA COM PRIORIDADES BEM DEFINIDAS

APOSTA NO APOIO SOCIAL, NA EDUCAÇÃO, NA SAÚDE, NO AMBIENTE E NA RECUPERAÇÃO FINANCEIRA

A equipa que gere os destinos do concelho trabalha com uma visão conjunta e estrategicamente definida com rigor, com objetivos bem traçados em cada uma das áreas de atuação. Nesse sentido, colocamos quatro questões de fundo aos elementos do executivo: presidente da Câmara Municipal, Gonçalo Rocha, vice-presidente, António Rodrigues, e vereador, José Manuel Carvalho.

### **A vertente social tem sido uma clara aposta?**

Tem sido uma das prioridades. Temos investido em diversas áreas sociais, no apoio dos mais carenciados. Colocamos no terreno o transporte solidário. Desde 2012, o ano de início desta medida, 481 pessoas usufruíram da oportunidade, num total de 8258 transportes efetuados, o que corresponde a um investimento de mais de 35 mil euros. A Loja Social surge como uma medida municipal no combate à pobreza e à exclusão social. Este projeto, que conta com muitos parceiros, apoiou, desde a sua implementação, em dezembro de 2011, mais de 1220 pessoas, referentes a 463 famílias. O principal objetivo da Loja Social é disponibilizar gratuitamente, a quem mais precisa, peças de vestuário, calçado, brinquedos e bens alimentares, entre outros artigos, e acima de tudo, fomentar o espírito de entreajuda no tecido social paivense.

Outra das medidas mais relevantes foi a implementação do Cheque Farmácia que teve início em outubro de 2014. Com esta medida apoiamos residentes, comprovadamente carenciados economicamente, garantindo que ninguém deixe de ter acesso à medicação



necessária e aos cuidados mínimos de saúde. Durante o primeiro semestre deste ano serão apoiadas 112 famílias, num total de 331 pessoas, um investimento de 9775€.

### **E na vertente ambiental e de saneamento, quais os investimentos?**

Neste capítulo os paivenses podem constatar que temos evoluído e melhorado a qualidade de vida. Temos várias ETAR's em construção. Além disso implementamos medidas concretas de cariz ambiental junto dos nossos procedimentos diários de jardinagem, no



âmbito dos pesticidas. A sensibilização no capítulo da reciclagem está também a dar os seus frutos.

### **Todas as vertentes são essenciais, mas a educação é uma prioridade para este executivo?**

É sem dúvida uma das nossas prioridades. Na educação oferecermos os manuais escolares do 1.º Ciclo, com um investimento de mais de 175 mil euros. Desde há 4 anos temos colocado esta medida como uma das suas prioridades, abrangendo os dois agrupamentos escolares existentes no concelho e contemplando cerca de 700 alunos por ano. Além disso oferecemos ainda o lanche escolar, composto por um pão, cujo conteúdo vai alternando, 2 vezes por semana, complementando assim o Regime de Fruta Escolar e Leite Escolar. São mais de 700 os alunos envolvidos, dos dois agrupamentos, nesta iniciativa. Esta medida representa um investimento de mais de 10 mil euros por ano.

### **E como reage ao resultado da recuperação da capacidade de endividamento da autarquia?**

Quando chegamos à governação municipal, a autarquia apresentava um excesso de capacidade de endividamento superior a 9,5 milhões de euros, o que limitava a atividade municipal e impedia qualquer tentativa de concretizar investimentos de vulto, já que a partir de 2000, a edilidade de Castelo de Paiva tinha esgotado essa capacidade de endividamento, que agora foi possível voltar a recuperar.

Neste contexto, entendo que este é um resultado histórico, ao conseguir recuperar, ao fim de 15 anos, a capacidade de endividamento para investimentos. Uma situação que nos motiva e nos dá grande satisfação e orgulho, ao mesmo tempo que evidencia o culminar de um trabalho notável do atual executivo municipal,

que reflete as políticas de rigor, de responsabilidade, de transparência e de boas contas municipais que foram assumidas desde 2009, sustentadas na afirmação do progresso e no reforço da competitividade, promovendo mais e melhores respostas às necessidades do município e da população paivense.

Estou certo de que, a Câmara Municipal pode agora encarar o futuro com moderado otimismo, podendo perspetivar e potenciar investimento, que até agora estava condicionado por não ter condições legais de contrair empréstimos nem de aceder a linhas de crédito.







# [IMPORTANTE]

## LOJA DO CIDADÃO ABRE ESTE ANO



No decorrer da recente assinatura dos protocolos para instalação na região, da rede de **Espaços do Cidadão**, no âmbito do Programa Aproximar, o Secretário de Estado da Modernização Administrativa, Cardoso da Costa garantiu que Castelo de Paiva, para além de acolher seis balcões de atendimento do Espaço do Cidadão, vai também receber, este ano, uma Loja do Cidadão, possivelmente localizada nas instalações do Tribunal Judicial, que vai **complementar os serviços públicos que já são disponibilizados no concelho**.

### CASTELO DE PAIVA INAUGUROU O PRIMEIRO "ESPAÇO DO CIDADÃO" NO CONCELHO

Foi inaugurado este ano o primeiro Espaço do Cidadão no território municipal, com a abertura do balcão de atendimento público que fica instalado na **Extensão de Saúde de Oliveira do Arda** e sob a responsabilidade da União de Freguesias de **Raiva, Pedorido e Paraíso**. Neste espaço é possível revalidar a carta de condução ou alterar a morada, marcar consultas no SNS, pedir certidões de registo predial, preencher a declaração do IRS via Internet, pedir subsídios de doença ou até simplesmente comprar bilhetes para espectáculos ou museus.



## APOSTA NA NATALIDADE E NAS FAMÍLIAS

No orçamento para 2016 destacam-se os reforços das medidas sociais de apoio às populações e na área da educação, desde a infância até à terceira idade, a dinamização de projetos de reabilitação urbana no concelho, a melhoria da rede viária interna, a requalificação das frentes ribeirinhas com potencial turístico e ainda a criação de medidas de promoção económica, essenciais para a criação de emprego e a geração de riqueza. O apoio às famílias está bem evidenciado neste Plano de Atividades, destacando-se a redução do **IMI**, representa um grande apoio e alívio para tantos agregados familiares, assim como o **Incentivo à Natalidade**, que vai beneficiar crianças até dois anos, nascidas em famílias mais desfavorecidas, proporcionando o acesso a bens essenciais como leite, fraldas e outros produtos considerados básicos.

Tendo já sido aprovada em reunião de Câmara e da Assembleia Municipal, esta medida de apoio social foi publicamente apresentada no passado dia 10 de fevereiro, entrando em vigor no final deste mês.



## ACORDOS DE COLABORAÇÃO COM AS ASSOCIAÇÕES

**INVESTIMENTO MUNICIPAL SUPERIOR A 122 MIL EUROS.**

A Câmara Municipal de Castelo de Paiva assinou Acordos de Colaboração com as associações desportivas e culturais do concelho, disponibilizando apoio financeiro a 26 agremiações, num investimento que ultrapassa os 112 mil euros, sendo que 58.900 euros estão destinados às associações culturais e 54.000 euros para as coletividades de índole desportivo.

## BALCÃO DO EMPREENDEDOR

Está já a funcionar, nas instalações da Câmara Municipal, o Balcão do Empreendedor, um projeto que surge no âmbito do projeto "Tâmega e Sousa Empreendedor", e que vai potenciar uma Rede de Apoio à Atividade Económica na Região do Tâmega e Sousa.





# [AMBIENTE]

CRIANÇAS DE CASTELO DE PAIVA CHAMADAS PARA HORTA PEDAGÓGICA

## REQUALIFICAÇÃO DO PARQUE URBANO DA QUINTA DO PINHEIRO DEVERÁ ESTAR CONCLUÍDA ATÉ AO FINAL DO MANDATO

### FASE INICIAL INAUGURADA EM ABRIL

No âmbito do programa de reflorestação e requalificação do Parque Urbano da Quinta do Pinheiro, localizado na zona urbana da vila, a Câmara Municipal de Castelo de Paiva dinamizou uma ação de plantação de árvores autóctones no recinto deste novo espaço de lazer, cuja primeira fase de construção, deverá estar concluída no final do primeiro trimestre do próximo ano, representando um investimento de 170.000 euros, totalmente assumido pela autarquia. Na primeira iniciativa estiveram presentes os alunos de dois Agrupamentos Escolares,

pertencentes ao 1º ciclo da Escola Básica e Jardim de Infância de Serradelo e várias turmas da EB 1 nº 1 e EB 1 nº2 de Sobrado, num total de 150 crianças.

O novo Parque Urbano de Castelo de Paiva, em fase de conclusão, vai dispor de dois talhões destinados a um projeto pedagógico, envolvendo centenas de alunos das escolas do concelho, num espaço que está a ser agora preparado e que se prevê que, em breve, as crianças possam trabalhar a terra, acompanhadas pelos respetivos professores, cultivando uma Horta Pedagógica.





## **“VAMOS TODOS PLANTAR PORTUGAL”**

O evento deste ano foi assinalado na zona de lazer de Oliveira do Arda, junto ao Rio Arda, no espaço onde anualmente se realiza o Festival do Crokas Rock, tendo participado os alunos do Jardim de Infância e da EB 1 de Oliveira do Arda/ Raiva.



## **AS FLORESTAS E OS INCÊNDIOS**

A Câmara Municipal de Castelo de Paiva, em parceria com o SEPNA da GNR, promoveu uma ação de sensibilização sobre as Florestas e os Incêndios, destinada a produtores florestais e à população no geral.



## **MELHORIA NO SISTEMA DE ABASTECIMENTO DE ÁGUA**

Esta é a nova imagem que estamos a implementar nos depósitos de abastecimento de água no concelho.





Visita à ETAR de Sardoura

## ETAR'S DE PEDORIDO E SARDOURA ESTÃO PRONTAS A LIGAR À REDE

O autarca paivense congratulou-se com a concretização deste equipamento, evidenciando a forte aposta realizada em matéria de saneamento básico, destacando que a ETAR de Fornos, e os equipamentos que estão a ser concluídos em Pedorido e Sardoura, são estruturas que vão potenciar um ambiente mais saudável e uma melhor qualidade de vida para a população paivense.



ETAR de Pedorido

Recorde-se que, as novas infraestruturas que estão a ser concretizadas em Castelo de Paiva, nomeadamente as ETAR's de Fornos, de Pedorido e de S.ta Maria de Sardoura são dotadas com tecnologia atualizada e eficiente, possibilitando a recolha e tratamento dos esgotos de mais de 10 mil habitantes através de soluções tecnologicamente avançadas e sustentadas, permitindo contribuir para a preservação ambiental e melhoria significativa da água do Rio Douro, e proporcionar às gerações atuais e futuras uma melhoria significativa da sua qualidade de vida.



## EFICIÊNCIA ENERGÉTICA

Este projeto, no valor de 120.800 euros, cofinanciado em 85% por fundos comunitários dotou a Piscina Municipal de aquecimento solar de águas sanitárias, com a colocação de caldeira à pellets e cobertura isotérmica do tanque da piscina. Foi ainda colocada iluminação led e implementado um equipamento de monitorização do sistema a distância. Estas alterações representaram uma poupança mensal de mil euros, em 2015, nos custos energéticos daquele espaço.





# [OBRAS DE PROXIMIDADE]

## ETAR DE FORNOS INAUGURADA PELO MINISTRO DO AMBIENTE

O Ministro do Ambiente, Ordenamento do Território e Energia inaugurou a Estação de Tratamento de Águas Residuais de Fornos, um investimento de cerca de 2,35 milhões de euros, que vai possibilitar a melhoria da qualidade ambiental nos concelhos de Castelo de Paiva e Cinfães, um equipamento que o Ministro considerou ser dos mais atrativos que já conheceu, tendo em conta o privilegiado enquadramento paisagístico que o acolhe, potenciando um ambiente mais saudável e uma melhor qualidade de vida da população local. Acompanhado pelo Secretário de Estado do Am-

biente, Paulo Lemos, e pelo edil de Castelo de Paiva, Gonçalo Rocha, entre outras entidades, o governante mostrou-se satisfeito por estar concretizado este passo importante ao nível do saneamento nesta região, referindo-se ao trabalho que está a ser feito para manter o bom estado ecológico das massas de água, abordando a importância da coesão territorial e sustentabilidade económica e financeira, falando depois do esforço que está a ser feito na reabilitação das redes em baixa, das perdas de água na distribuição, nas alternativas climáticas e na gestão da seca e dos caudais mínimos.





## CONCLUÍDAS AS OBRAS DE REQUALIFICAÇÃO DA ZONA ENVOLVENTE AO MARMOIRAL DA BOAVISTA

A Câmara Municipal de Castelo de Paiva, em parceria com a Rota do Românico, promoveu no feriado do 25 de Abril, a cerimónia de bênção e inauguração da nova entrada da vila e das obras de requalificação e valorização dos espaços públicos da zona

envolvente ao Marmoiral da Boavista, monumento nacional integrado na Rota do Românico e localizado na principal entrada da urbe paivense, representando um investimento de cerca de 421.568 euros.

Destaque deste ato inaugurativo foi o concerto musical realizado pelas três filarmónicas do concelho, Banda de Fornos, Banda de Bairros e Banda dos Mineiros do Pejão, protagonizando um momento único, com mais de 170 músicos em palco.





## CONCLUSÃO DA VARIANTE EN222

# CASTELO DE PAIVA AVANÇA COM CANDIDATURA AO QUADRO COMUNITÁRIO “NORTE 2020”

A Câmara Municipal de Castelo de Paiva apresentou uma candidatura aos Fundos Comunitários, que vai incluir a construção do troço em falta da desejada Variante à EN 222, entre a Zona Industrial de Lavagueiras, em Pedorido e à A32, em Canedo/ SM da Feira, procurando concretizar um velho anseio de uma ligação rápida ao Litoral e à zona do Grande Porto. Recorde-se que, desde que foi eleito, Gonçalo Rocha tem exigido que o Governo avance para a conclusão da Variante à EN 222, num troço de escassos 9 km, que assegurará a ligação desde a Zona Industrial de Lavagueiras, em Pedorido, à A32 e Santa Maria da Feira, lamentando que não haja ainda projeto realizado para terminar aquela acessibilidade, que tem um troço concluído há vários anos e esbarra no limite de fronteira, na zona do Couto Mineiro do Pejão.



Construção de Valeta no Caminho de Carreiros em parceria com a Junta de Freguesia



Reconstrução de Muro no Caminho do Minhotal



Alargamento do caminho do Crasto à Triguinho Mau - Fornos





Alargamento do Caminho do Passal as Cancelinhas - Fornos



Pavimentação de alargamento na EM503



Colocação de areia na zona de lazer fluvial do Castelo - Fornos



Construção de bar na zona de lazer do Castelo - Fornos



Alargamento de via no lugar de Cruz de Agra - S. Martinho com a colaboração da junta de freguesia



Construção de passeio no lugar de Montouro - S. Martinho em parceria com a Junta de Freguesia



Requalificação dos balneários e infraestruturas de apoio a Piscina do Castelo - Fornos



Construção de muro de suporte no lugar do Pejão



Calçetamento do alargamento do caminho das Cancelinhas - Fornos





Colocação de infraestruturas no âmbito da construção da OROPOL



Colocação de gradeamento e pintura no lugar da Póvoa em parceria com a Junta de Freguesia



Continua a colocação de pontos ecológicos no Concelho



Limpeza das margens do Rio Arda em parceria com a Junta de Freguesia



Reparação de muros no caminho de Leirós - Fornos



Alargamento da Rua da Corredoura



Pavimentação do acesso a APPACDM em Sabariz



Arranjo do Largo de Sta Barbara - Folgoso (1ª Fase)



Substituição de cobertura nos Serviços Sociais da Câmara Municipal em S. Geão





Pavimentação do Largo de Ância



Pavimentação da rua das Rosas - Serradelo



Restauro da Capela Mor do Cemitério da Ranha



Arranjo Urbanístico no Centro da Póvoa em colaboração com a Junta de Freguesia



Construção de valetas e pavimentação do caminho da Mina da Pedra em parceria com os moradores e Junta de Freguesia



Substituição da Ponte na zona de Lazer da Croka em parceria com à EDP



Alargamento e pavimentação do caminho da escola do Gilde com a colaboração da junta de freguesia



Colaboração com o Povo de Real e Junta de Freguesia na construção da Capela Mortuária/Capela Mortuária de Real



Alargamento do Caminho do Crasto - Real





Pavimentação lugar de Pinheiro



Recuperação do fontanário do lugar do Gilde em parceria com a junta de freguesia



Construção de muro de suporte em Oliveira Reguengo



Alargamento do caminho de Valcovo - S. Martinho com a colaboração da Junta de Freguesia



Alargamento, construção de infraestruturas de saneamento conduta de abastecimento de água e pavimentação na Quinta da Eira - S. Martinho



Construção de coletor de saneamento, substituição de conduta de abastecimento de água e pavimentação do caminho de Pereire



Construção de paragem de autocarro em Montouro - S. Martinho em parceria com a Junta de Freguesia



Construção de passeio e colocação de grades no caminho da Igreja em parceria com a Junta de Freguesia



Pavimentação no caminho do Crosso - Fornos





Obras de requalificação da Piscina Municipal



Colocação de iluminação led no Largo Prof. Joaquim Quintas - Sobrado em parceria com a Junta de Freguesia



REQUALIFICAÇÃO URBANÍSTICA / Praça da República



Pavimentação de alargamento no lugar de Cruz da Carreira



Requalificação de águas pluviais na Av.ª General Humberto Delgado



REQUALIFICAÇÃO URBANÍSTICA / Rua dos Bombeiros



Pavimentação do caminho de curveta



Pavimentação do Caminho de Rismos



REQUALIFICAÇÃO URBANÍSTICA / Avenida General Humberto Delgado





**REQUALIFICAÇÃO URBANÍSTICA** / Rua Emídio Navarro



**REQUALIFICAÇÃO URBANÍSTICA** / Rua Jean Tyssen



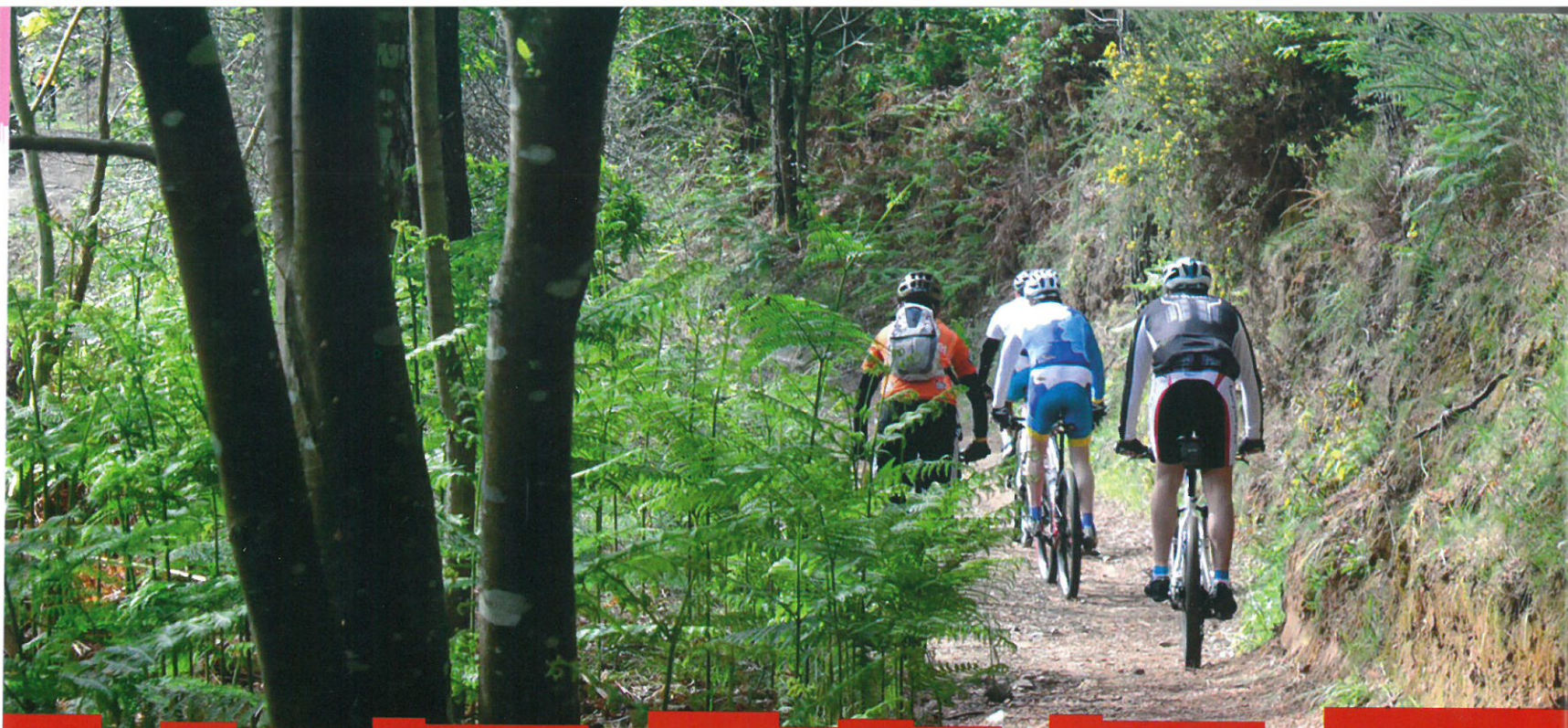
**REQUALIFICAÇÃO URBANÍSTICA** / Zona envolvente da Academia de Música de Castelo de Paiva



## **REQUALIFICAÇÃO E AMPLIAÇÃO DA REDE DE ABASTECIMENTO DE ÁGUA E SANEAMENTO DO CONCELHO**







# [DESPORTO]

## NOVOS TRILHOS CATIVAM ENTUSIASTAS DO BTT

O Projeto Trilhos Verdes é um convite à descoberta, a perceber a natureza que nos rodeia, que leva a percorrer inusitados caminhos, a visitar lugares lindíssimos e genuínos, onde permanecem intactos modos de vida diferentes.

Fora do centro urbano, este trilho foi gizado para a aventura por serras e vales, conhecendo a extraordinária beleza e biodiversidade do Vale de Sardoura e do Vale do Paiva. É possível escolher, descobrir vestígios muito antigos da presença humana e subir a miradouros e desfrutar de momentos de pura descontração com vistas magníficas.

Integrado neste projeto, existe ainda o Trilho do Mineiro que é um percurso circular, que exhibe aos seus visitantes paisagens de rara beleza, com um elenco histórico único referente à antiga exploração mineira do Couto Mineiro do Pejão. Este percurso rasga esta freguesia do concelho de Castelo de Paiva pelos antigos caminhos que os mineiros faziam a pé para ir trabalhar, como também alguns dos itinerários das antigas locomotivas ferroviárias, que traziam os minérios para junto do Rio Douro.





## 7ª CORRIDA DAS VINDIMAS VOLTOU A SER UM ÊXITO

No final do Verão, a festa do atletismo voltou a passar pelo município paivense, numa grande jornada desportiva, que todos souberam reconhecer e que voltou a ser um sucesso, com Joaquim Barbosa e Rosa Madureira, a consagrarem-se como os grandes vencedores da 7ª Corrida das Vindimas de Castelo de Paiva, que antecedeu a antepenúltima prova da especialidade (Circuito Nacional de Montanha), que contou com dezena e meia de equipas presentes e cerca de 300 inscritos, divididos pela prova de atletismo de montanha e uma prova dedicada a caminheiros, com um trajeto de cerca sete quilómetros, por entre paisagens emblemáticas de floresta e vinhedos.

## BRUNO VIEIRA E VICTOR BARBOSA NO CAMPEONATO DO MUNDO DE CORRIDA EM MONTANHA

Depois da participação em julho em França, no Campeonato da Europa, o júnior Bruno Vieira e o sénior Victor Barbosa, atletas do Grupo Desportivo de Castelo de Paiva, voltaram a ser chamados à Seleção Nacio-



nal, para representar Portugal na edição do Campeonato do Mundo de Montanha / Seleções, que se disputou a 14 de setembro, e que teve lugar em Casette de Massa, na região italiana da Toscana.

## JOVEM PAIVENSE DESTACA-SE NO MOTOCROSS



O jovem piloto paivense Nuno Cunha esteve em grande nível na temporada de 2015 e sagrou-se recentemente Campeão Nacional de Supercross e Vice-Campeão Nacional de Motocross, na categoria Infantis A, tendo protagonizado uma excelente temporada, com boas prestações nas diversas provas que participou, em ambas as competições. Nuno Cunha, com apenas sete anos de idade, "puxou" ao pai e apresen-

ta-se já como um prodígio no motocross nacional, destacando-se no Campeonato Nacional da sua categoria, onde somou resultados excelentes, ao mesmo tempo que terminou a temporada de estreia do Supercross, num honroso 2º lugar da geral. Natural de Bairros, o jovem piloto de motocross vai agora para o 3º ano da Escola EB1 Nº 2 de Sobrado, e está esperançado em repetir uma boa prestação no próximo Campeonato Nacional com a sua KTM 50 continuando a intensificar a sua aprendizagem na modalidade, com muito esforço e dedicação e muitas horas de treino, evidenciando por isso, o esforço que os pais estão a fazer para o manter na competição, com provas tão longínquas que acarretam grandes preocupações e despesas, deixando um especial agradecimento aos seus atuais patrocinadores.





# [ECONOMIA E EMPREGO]

## OROPOL INAUGUROU NOVA FÁBRICA NA PORTELA

Acompanhado por Jacques Loichat, administrador do Grupo "OROPOL S.A.", o presidente da Câmara Municipal de Castelo de Paiva, Gonçalo Rocha, presidiu à cerimónia de inauguração da nova unidade fabril localizada na Portela, na Raiva, um forte investimento suíço que veio potenciar

mais emprego e mais riqueza económica para o concelho e dar um forte impulso para a dinâmica económica que se deseja para o município paivense, um contributo decisivo na luta que a autarquia local vem travando para minimizar o impacto do desemprego que a região ainda apresenta.





## COMITIVA DO BANCO EUROPEU DE INVESTIMENTO VISITA CASTELO DE PAIVA

Numa iniciativa desenvolvida pela Comunidade Intermunicipal do Tâmega e Sousa, uma comitiva do Banco Europeu de Investimento esteve de visita a Castelo de Paiva, onde concretizou uma reunião de trabalho na Câmara Municipal e uma visita à empresa Nautilus, instalada na Zona Industrial de Felgueiras, onde funciona a Incubadora de Ideias "Ergostart", um novo desafio que nasceu com o propósito de identificar e impulsionar ideias inovadoras para o desenvolvimento de novos produtos com fim à sua industrialização e afigurar-se como um espaço de valorização mútua de competências entre os meios empresarial e universitário, fruto das diversas parcerias que estão a ser constituídas com as universidades da região.



## REQUALIFICAÇÃO DO MERCADO MUNICIPAL

O Mercado Municipal na vila de Castelo de Paiva foi transformado num moderno edifício que acolhe agora o Centro de Promoção dos Produtos Regionais.

A intervenção de requalificação deste equipamento público representou um investimento municipal de cerca de 80 mil euros, que visou remodelar um equipamento municipal que tinha mais de 30 anos de utilização e estava muito desaproveitado, para além de que nunca teve obras de manutenção a sério, potenciando a instalação de mais vendedores no renovado espaço do Mercado Municipal. Esta grande aposta do Executivo Municipal visa melhorar a vitalidade da economia local e da sociedade rural, preservando a tipicidade e genuidade dos produtos da região.



## 18ª FEIRA DO VINHO VERDE LAVRADOR, GASTRONOMIA E ARTESANATO

Durante três dias de intensa animação, milhares de visitantes passaram por Castelo de Paiva, na 18ª Feira do Vinho Verde, Gastronomia e Artesanato, uma aposta forte da autarquia paivense, num certame de nível nacional cada vez mais reconhecido.

### VÁRIAS MOSTRAS DE VINHOS E PRODUTOS RURAIS

Realizou-se a VIII Mostra de Vinhos e Produtos Rurais de Real, que teve grande afluência de visitantes em ambos os dias, contribuindo para isso, o aumento, a qualidade e a diversidade dos expositores. Outro evento de destaque foi a 14ª edição da Prova de Vinhos e Petiscos de Bairros, um certame local já com notoriedade.

A freguesia de Fornos voltou a promover a Feira dos Produtos Locais de Fornos. Em Sabariz realizou-se igualmente uma mostra de produtos rurais. Os sabores e os produtos locais foram ainda o centro das atenções nas Feiras de Couto Mineiro e de São Martinho.







# [EDUCAÇÃO]

## MANUAIS ESCOLARES PARA TODOS OS ALUNOS DO 1º CICLO DO ENSINO BÁSICO

A Câmara Municipal de Castelo de Paiva, pelo quinto ano consecutivo, ofereceu os Manuais Escolares obrigatórios a todos os alunos do 1º Ciclo de Ensino Básico do Concelho, abrangendo os dois agrupamentos escolares e contemplando cerca de 700 crianças, num investimento superior a 33 mil euros.







## APOIO DE PSICOLOGIA CLÍNICA AOS AGRUPAMENTOS ESCOLARES

Procurando dar continuidade ao trabalho realizado, a Câmara Municipal de Castelo de Paiva assinou um Protocolo de Colaboração com os dois Agrupamentos Escolares existentes no concelho, tendo em vista a disponibilização gratuita de um apoio especializado de uma técnica na área de Psicologia Clínica e da Saúde dirigido aos alunos do concelho que frequentam o ensino Pré-Escolar e o 1.º Ciclo do Ensino Básico. Entretanto, a autarquia promoveu recentemente uma sessão de apresentação do projeto "A ler vamos", que permitiu uma identificação atempada de crianças em risco educacional, na educação pré-escolar, orientando a ação para uma aprendizagem da leitura e da escrita, conseguindo-se assim o sucesso escolar e pessoal.



## ATRIBUIU BOLSAS DE ESTUDO A ESTUDANTES DO ENSINO SUPERIOR

A Câmara Municipal de Castelo de Paiva atribui anualmente 10 bolsas de estudo, no valor de 75 € mensais durante um ano letivo, a jovens que frequentam o ensino superior e que sejam naturais e residentes em Castelo de Paiva. Este ano, em 2016, serão 12 bolsas contempladas, sendo uma para os filhos de Bombeiros Voluntários e outra para a Academia de Música.

## GARANTIDAS REFEIÇÕES ESCOLARES E ATIVIDADES DE ANIMAÇÃO E APOIO À FAMÍLIA NO 1º CICLO E PRÉ-ESCOLAR

MEDIDA SOCIAL ABRANGE CERCA DE 1000 ALUNOS.



## CRIANÇAS DAS ESCOLAS CANTARAM OS REIS



## CÂMARA MUNICIPAL ASSEGUROU REFEIÇÕES ESCOLARES A ALUNOS CARENCIADOS NAS FÉRIAS DA PÁSCOA E DE NATAL

Uma medida que abrangeu todos aqueles alunos que estão sinalizados com os escalões 1 e 2, num total de 232 crianças.

## VISITA AO NOVO MERCADO MUNICIPAL

Numa ação promovida pelo Pelouro da Cultura, e que foi acompanhada pelo presidente Gonçalo Rocha e pelo vereador José Manuel Carvalho, um grupo de 67 crianças que frequentam as diversas turmas do Jardim de Infância de S. Geão, em Sobrado, visitaram as novas instalações do Mercado Municipal Alfredo Augusto Ribeiro. As crianças tomaram assim contacto com os diversos comerciantes ali existentes e os produtos expostos.







## **CÂMARA MUNICIPAL DE CASTELO DE PAIVA APRESENTOU "VARIÇÕES EM FÁBULAS"**

A Câmara Municipal de Castelo de Paiva promoveu uma Sessão de Apresentação do livro "Variações em Fábulas", da autoria do Prof. António Martins, recentemente dado a conhecer num espaço hoteleiro da urbe paivense. Muitos foram aqueles que quiseram estar nesta simples e singela homenagem, que o presidente da edilidade, Gonçalo Rocha, quis prestar ao ilustre paivense, que se tem notabilizado na comunidade paivense.



## **SEMANA DA LEITURA**

O edil paivense marcou presença na Semana da Leitura, integrada neste evento e que este ano foi subordinada ao tema "Palavras do Mundo", tendo realçado o interesse e a importância desta jornada cultural, que se apresenta sempre renovada e mais atrativa, que para além de valorizar a escola e o próprio ensino, serve também, para incentivar e motivar cada vez mais, os alunos para a importância da escrita e da leitura.



## **CÂMARA MUNICIPAL DE CASTELO DE PAIVA DISTRIBUÍU EQUIPAMENTOS INFORMÁTICOS**

A Câmara Municipal de Castelo de Paiva distribuiu um conjunto de equipamentos para impressão e cópia, com assistência técnica e manutenção integral, pelos estabelecimentos de ensino básico do concelho, relativos aos dois agrupamentos escolares existentes. A iniciativa representa um significativo investimento para a autarquia paivense, a rondar os 12 600 euros.





# [AÇÃO SOCIAL]

## APOSTA NA PROXIMIDADE E NO APOIO NO TERRENO

A ação social é uma das prioridades do executivo municipal, sendo a grande aposta a implementação de projetos que revelem, no terreno, respostas sociais que vão de encontro às necessidades da população do concelho.

Numa lógica de territorialidade, participação, proximidade e conhecimento de recursos endógenos têm sido desenvolvidas políticas sociais locais que contribuem para a atenuação dos fenómenos de pobreza e exclusão social e, paulatinamente, potenciam a melhoria da qualidade de vida dos munícipes.

Estes objetivos são alcançados, através da execução de projetos de intervenção e de desenvolvimento social específicos para o território, assentes na complementaridade, subsidiariedade e na parceria, contribuindo inequivocamente para respostas sociais mais eficazes e assertivas e, consequentemente, para um concelho mais solidário e promotor da inclusão social.

CHEQUE  
FARMÁCIA



331

PESSOAS ABRANGIDAS

TRANSPORTE  
SOLIDÁRIO



8258

TRANSPORTES EFETUADOS

LOJA SOCIAL



463

FAMÍLIAS APOIADAS



## IX FEIRA SOCIAL

O Largo do Conde recebeu a IX Feira Social de Castelo de Paiva, uma iniciativa que, no âmbito da Rede Social, foi promovida pela Câmara Municipal com a colaboração das IPSS locais – Instituições Particulares de Solidariedade Social e diversos parceiros, tendo como objetivo dar a conhecer o trabalho desenvolvido pelas diversas entidades que, no território concelhio, trabalham empenhadamente na área social, assim como as dinâmicas de parceria que vão sendo criadas e fortalecidas.



## VISITA NATALÍCIA ÀS IPSS

Gonçalo Rocha realizou, no final do ano, um périplo pelas IPSS – Instituições Particulares de Solidariedade Social do concelho, concretizando a habitual visita natalícia e deixando votos de Boas Festas e uma palavra de solidariedade e esperança para todos os utentes. Simultaneamente enalteceu a importância social destas instituições e da sua atuação junto da comunidade e do seu notável trabalho realizado a longo do ano.

Passou ainda por algumas escolas e participou em algumas festas natalícias, como nos Agrupamentos de Escolas de Castelo de Paiva e do Couto Mineiro do Pejão, bem como no Natal do Hospital da SC da Misericórdia.





# [TURISMO]

## “VERÃO TOTAL “ FOI SUCESSO NA ZONA RIBEIRINHA DO CASTELO

O programa “Verão Total” da RTP 1 foi transmitido desde Castelo de Paiva, a partir da zona ribeirinha do Castelo, junto ao Rio Douro, na freguesia de Fornos, com a transmissão a dar especial relevo às potencialidades turísticas do concelho e ao encanto das Ilha do Amores. A exemplo de anteriores presenças neste município da estação pública de televisão, o programa em direto para todo-o-mundo, através dos canais RTP 1 e RTP Internacional foi um êxito e, em destaque, nesta emissão, estiveram as tradições locais, música, gastronomia, economia, festividades, beleza paisagística, história local, potencialidades turísticas, evidenciando-se algumas das atividades criativas que caracterizam a região, com particular incidência para as artes e ofícios mais representativas do concelho, sendo que, em termos artísticos, marcaram presença alguns dos mais conceituados artistas portugueses e grupos locais.





## PROMOÇÃO DO CONCELHO NO AEROPORTO SÁ CARNEIRO

Numa realização conjunta com a Entidade de Turismo Regional Porto e Norte de Portugal, a Câmara Municipal de Castelo de Paiva divulgou os seus principais eventos de Verão e mostrou as suas potencialidades nos mais diversos domínios, numa alargada ação promocional, que teve lugar no espaço do Aeroporto Francisco Sá Carneiro, no Porto.

Sob o lema “Mil sorrisos à sua espera”, durante os dois dias, Castelo de Paiva mostrou-se ao mundo, apresentou-se como destino turístico, no cenário privilegiado de quem parte e de quem chega, evidenciando as suas grandes festas e eventos como a Festa do Doce, as grandiosas Festas de S. João, a Feira do Vinho Verde Gastronomia e Artesanato.



## FEIRA INTERNACIONAL DE TURISMO DE LISBOA

Voltamos a estar presentes em mais uma edição da BTL – Feira Internacional de Turismo de Lisboa, a maior deste sector em Portugal.



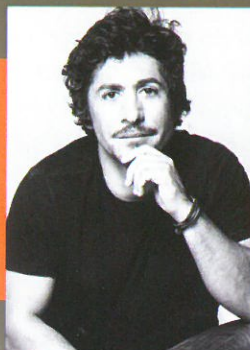
## FEIRA INTERNACIONAL DO VINHO VERDE NO LUXEMBURGO

A presença do nosso concelho neste certame deixou a marca dos nossos produtos na europa: os excelentes vinhos verdes, o fumeiro tradicional e a doçaria regional.





# S. JOÃO DE CASTELO DE PAIVA EM GRANDE [AGENDA CULTURAL]



**S. JOÃO 2016**  
**JOÃO PEDRO PAIS // 23 DE JUNHO**

**FEIRA DO VINHO VERDE**  
**LA FRONTERA // 2 DE JULHO**







## FESTA DO DOCE “TERRAS DO PAYVA”

A Câmara Municipal de Castelo de Paiva em parceria com Associação Comercial e Industrial, voltou a promover mais uma edição da Festa do Doce “Terras de Payva”, um certame que decorreu a 7 de junho. A amostra, que já vai para a terceira edição, teve como objetivo dar a conhecer os doces regionais de Castelo de Paiva.



## 2ª DESFOLHADA COM BAILE À MODA ANTIGA

A Associação Social Cultural e Recreativa de Nojões - ASCRN promoveu com sucesso a 2ª Desfolhada com baile à moda antiga, uma iniciativa cultural e etnográfica, que contou com a participação do Rancho Folclórico de Castelo de Paiva e que teve lugar no espaço do Largo da Feira de Nojões.



## FEIRA DO SÉCULO XIX RECUPERA TRADIÇÕES

A ADEP – Associação de Defesa do Património Histórico e Cultural de Castelo de Paiva voltou a garantir um rotundo sucesso em mais uma edição da Feira do Século XIX, uma iniciativa que voltou a merecer o apoio da Câmara Municipal e que, apesar da instabilidade climática, teve boa adesão de visitantes no Parque das Tílias, em Sobrado. A organização procurou recriar um evento que, a nível concelhio, envolve sempre diversas associações locais e mostra, com algum rigor, uma época através da representação de valores e tradições de outrora.





## EXPOSIÇÃO DE FÓSSEIS DE ANTÓNIO PATRÃO NO CENTRO DE INTERPRETAÇÃO DA CULTURA LOCAL

Esteve patente ao público uma exposição de fósseis da coleção de António Patrão, um ex-mineiro de Castelo de Paiva, natural de Pedorido, que recolhe fósseis há mais de 30 anos, tendo a sua curiosidade pelos elementos paleontológicos começado quando encontrou uma trilobite numa pedra de uma casa em ruínas, tornando-se um apaixonado pela geologia e um admirador dos fósseis da Região Carbonífera do Pejão.

## ATOR ANTÓNIO CAPELO CATIVOU NAS CONVERSAS NA BIBLIOTECA



Mais do que uma noite de conversa descomprometida, o conhecido e prestigiado ator António Capelo potenciou uma noite de cultura em Castelo de Paiva, encantando todos aqueles que, no espaço da Biblioteca Municipal, tiveram uma oportunidade única para melhor conhecer a excelência do seu percurso profissional e a grandeza cultural deste paivense, que fez questão de deixar bem patente que Castelo de Paiva e o Couto Mineiro estão-lhe no coração e na vontade de apoiar, sendo que, esta presença de António Capelo, natural de Pedorido e uma das figuras de proa do teatro nacional, famoso pelas suas participações em séries televisivas e em diversas telenovelas nacionais, foi demasiado marcante e prestigiante para esta iniciativa municipal "CONVERSAS NA BIBLIOTECA", conforme referiu o edil de Castelo de Paiva, Gonçalo Rocha, na saudação de boas vindas ao ator.





## MAGIA, ANIMAÇÃO DO NATAL E FEIRA AGRÍCOLA

As atividades natalícias encheram as ruas da vila de Castelo de Paiva de magia, cor e muita animação, num programa promovido pela Câmara Municipal e Associação Comercial e Industrial que atraiu visitantes a festejar esta quadra festiva com solidariedade e alegria.



## 2º FESTIVAL GERAÇÕES

A Câmara Municipal de Castelo de Paiva, em parceria com a Rádio Nova Paivense FM e a Associação Comercial e Industrial de Castelo de Paiva, promoveu o 2º Festival Gerações, no centro da vila.



## FOLIA DO CARNAVAL





# [EM NOTÍCIA]



## 40.º ANIVERSÁRIO DOS BOMBEIROS VOLUNTÁRIOS DE CASTELO DE PAIVA

O presidente da Câmara Municipal, Gonçalo Rocha, participou na cerimónia que assinalou o 40º Aniversário da Associação Humanitária dos Bombeiros Voluntários de Castelo de Paiva – AHBVCP, uma efeméride que serviu para enaltecer a dedicação e empenhamento de todos aqueles que servem a instituição e para evidenciar a grandeza desta corporação.



## CORO DE CÂMARA DA ACADEMIA DE MÚSICA NOS PAÇOS DO CONCELHO

Na sequência do êxito alcançado em Espanha, o Coro de Câmara da Academia de Música de Castelo de Paiva foi recebido nos Paços do Concelho pelo Executivo Municipal.

## CIM DO TÂMEGA E SOUSA ASSINA PROTOCOLO PARA CONTEMPLAR BOMBEIROS COM EQUIPAMENTOS DE PROTEÇÃO

No âmbito do projeto “Aquisição de Equipamentos de Proteção Individual para as Corporações de Bombeiros do Tâmega e Sousa”, foi assinado o protocolo de cooperação inerente à entrega do equipamento, com as Associações Humanitárias de Bombeiros.







## **BANDA DOS MINEIROS DO PEJÃO FAZ HOMENAGEM A JEAN TYSEN**

A Associação Cultural do Couto Mineiro do Pejão promoveu, na Igreja Paroquial de Pedorido, o tradicional Concerto de Encerramento da Banda dos Mineiros do Pejão, alusivo à temporada de 2015, aproveitando a ocasião, para prestar um sentida e singela homenagem, por ocasião dos 50 anos da sua morte, a Jean Tysen, que foi o patrão da empresa carbonífera e "fundador" da prestigiada filarmónica paivense.



## **PRESIDENTE GONÇALO ROCHA RECEBIDO PELO BISPO DO PORTO**

O presidente da Câmara Municipal de Castelo de Paiva, Gonçalo Rocha, foi recebido pelo Bispo do Porto, D. António Francisco dos Santos, no âmbito da jornada de fé dos 25 anos do Movimento da Mensagem de Fátima, que este ano teve lugar na freguesia de Fornos, junto à Igreja Matriz, juntando mais de 1500 participantes, de várias paróquias da Diocese do Porto.



## **4º ANIVERSÁRIO DA FEIRA AGRÍCOLA**

A Feira Agrícola é uma aposta ganha da Câmara Municipal e celebrou, na quadra festiva do Natal, o seu 4º Aniversário, com muita gente a aproveitar para fazer compras a bons preços, de produtos de qualidade que, nesta quadra, foram de consumo obrigatório. O presidente Gonçalo Rocha e os vereadores José Carvalho e Almeida Junot participaram num périplo pelos expositores, entregando certificados de participação a todos aqueles que, sempre ao último domingo de cada mês, vão marcando presença nesta iniciativa municipal, que está consolidada, sendo um sucesso garantido e que cativa cada vez mais visitantes.





## CASTELO DE PAIVA INAUGUROU GABINETE DE APOIO AO EMIGRANTE

A Câmara Municipal de Castelo de Paiva procedeu à abertura do Gabinete de Apoio ao Emigrante, numa cerimónia inaugurativa que contou com a presença de José Cesário, atual Secretário de Estado das Comunidades Portuguesas e de José Maria Cabral, diretor da Direção Geral dos Assuntos Consulares e das Comunidades Portuguesas.

O GAE (Gabinete de Apoio ao Emigrante) apresenta-se como uma estrutura de apoio ao emigrante, que foi criada através da celebração de um acordo de cooperação entre a Câmara Municipal de Castelo de Paiva e a Direcção dos Assuntos Consulares e Comunidades Portuguesas (DGACCP), com o objectivo de apoiar o cidadão emigrante no regresso e reinserção no país, contribuindo para a resolução dos problemas apresentados, assim como ajudar todos aqueles munícipes que tenham emigrado e estejam em vias de regresso ou ainda residentes no estrangeiro, sendo que este novo gabinete em Castelo de Paiva vai prestar um serviço gratuito de apoio ao emigrante, residente ou não em Portugal, bem como aos seus familiares.



## INVESTIGADORA PAIVENSE PAULA MELO DISTINGUIDA PELA CÂMARA MUNICIPAL

É natural de Castelo de Paiva, diagnostica precocemente o cancro e conquistou recentemente o Prémio do Jovem Empreendedor de 2014, sendo que, o projeto Blue Stain foi o grande vencedor, traduzindo num inovador método de diagnóstico de cancro oral desenvolvido pela "startup" TargeTalent, da qual é responsável a paivense Paula Melo Alves que, em conjunto com Fernando Ferreira, arrecadou o prémio de 30 mil euros. A Assembleia Municipal aprovou, por unanimidade, um Voto de Louvor e o Executivo Municipal de Castelo de Paiva promoveu uma receção nos Paços do Concelho, para distinguir e endereçar felicitações a esta jovem investigadora paivense, que se está a notabilizar no estudo do diagnóstico precoce do cancro oral.





## PROJETO CHOUPAL: OBRA ARRANCA ESTE ANO



Castelo  
de  
paiva  
município



SIGA-NOS NO: