



MUNICÍPIO DE CASTELO DE PAIVA

**PAPERSU
DO MUNICÍPIO DE CASTELO DE PAIVA**

ABRIL 2015



MUNICÍPIO DE CASTELO DE PAIVA

ÍNDICE

1. INTRODUÇÃO E ENQUADRAMENTO HISTÓRICO	2
2. CARACTERIZAÇÃO E MODELO TÉCNICO ATUAL	2
2.1. CARACTERÍSTICAS DO MUNICÍPIO	2
2.2. PRODUÇÃO DE RESÍDUOS	3
2.3. RECOLHA DE RESÍDUOS	3
2.3.1. <i>Esquemas de recolha</i>	3
2.3.2. <i>Recolha seletiva de ecopontos</i>	4
2.3.3. <i>Recolhas seletivas em ecocentros</i>	5
2.3.4. <i>Outras recolhas seletivas</i>	6
2.3.5. <i>Recolha indiferenciada</i>	6
2.3.6. <i>Viaturas de recolha</i>	8
3. ESTRATÉGIA DE APOIO AO CUMPRIMENTO DAS METAS ESTABELECIDAS NO PERSU 2020	10
3.1. OBJETIVOS E METAS	10
3.2. LINHAS DE ORIENTAÇÃO ESTRATÉGICA	10
3.3. INVESTIMENTOS	16
4. CONCLUSÕES	16

Índice de Quadros

Quadro 1 – Equipamentos de deposição seletiva	4
Quadro 2 – Horário de funcionamento do ecocentro	5
Quadro 3 – Características dos circuitos de recolha	7
Quadro 4 – Viaturas afetas à recolha de RU	9
Quadro 8 – Matriz ações / metas	11
Quadro 9 – Evolução prevista da recolha seletiva / indiferenciada e do posicionamento em relação às metas	15

Índice de Figuras

Figura 1 – Tipologia habitacional	3
Figura 2 – Cobertura de ecopontos (raio de influência de 200m)	5
Figura 3 – Localização dos contentores para deposição de resíduos indiferenciados	7

ANEXOS

ANEXO I. Cronograma geral de ações

ANEXO II. Declaração do sistema em que o município se insere atestando a sua compatibilidade com a sua estratégia



MUNICÍPIO DE CASTELO DE PAIVA

1. INTRODUÇÃO E ENQUADRAMENTO HISTÓRICO

A gestão de resíduos encontra-se consagrada no Decreto-Lei n.º 178/2006, de 5 de setembro, na redação dada pelo Decreto-Lei n.º 73/2011, de 17 de junho (diploma RGGR), no qual se prevê a elaboração de planos específicos de gestão de resíduos (artigo 15º) e a elaboração de planos multimunicipais, intermunicipais e municipais de ação (PAPERSU) (artigo 16º).

Por outro lado, a política nacional em matéria de resíduos urbanos (RU) encontra-se vertida no PERSU 2020, aprovado pela Portaria nº 187/2014, de 17 de setembro, configurando o novo instrumento de referência da política de resíduos urbanos em Portugal continental, revogando o PERSU II.

No PERSU 2020 estão definidas três metas específicas para cada sistema de gestão de RU, que no seu todo garantem o cumprimento das metas nacionais, e cuja observância muito depende do contributo dos municípios que os integram.

Neste contexto, estando o município de Castelo de Paiva inserido no sistema AMBISOUA, EIM, importa traduzir no seu Plano de Ação a estratégia assumida para apoio ao cumprimento das metas atribuídas ao Sistema.

2. CARACTERIZAÇÃO E MODELO TÉCNICO ATUAL

2.1. Características do município

O concelho de Castelo de Paiva tem uma superfície de cerca de 115 km², repartidos por 6 freguesias (Fornos, Real, S. Martinho de Sardoura, Santa Maria de Sardoura, união de freguesias de Raiva, Pedorido e Paraíso e união de freguesias de Sobrado e Bairros).

Em 2014 residiam no concelho cerca de 16 400 habitantes, correspondendo a uma densidade populacional de 142 hab/km².

A tipologia habitacional pode observar-se na Figura 1, que evidencia a distribuição geográfica (por subsecção estatística) das zonas com edifícios de baixo/médio porte e com habitação em altura, sendo visível a predominância de zonas de baixo porte.



MUNICÍPIO DE CASTELO DE PAIVA

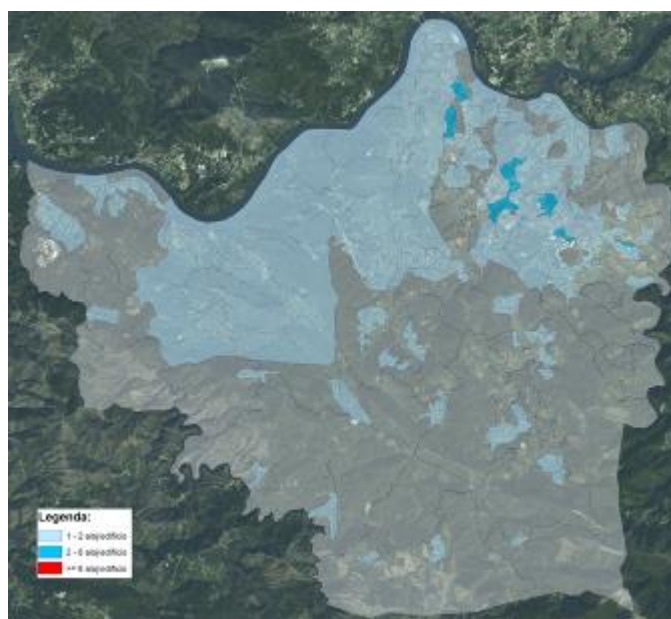


Figura 1 – Tipologia habitacional

(Fonte: BGRI 2011 (INE), dados por subsecção estatística)

2.2. Produção de resíduos

Os resíduos urbanos produzidos no concelho em 2014 totalizaram 5 070 t ou 310 kg/hab.ano, considerando a população neste ano de 16 347 habitantes

Da produção total, 95% provem da recolha indiferenciada, sendo os restantes 5% correspondentes a resíduos recolhidos seletivamente.

2.3. Recolha de resíduos

2.3.1. Esquemas de recolha

A recolha de resíduos no concelho consiste essencialmente na recolha indiferenciada e seletiva.

A recolha indiferenciada assenta basicamente em contentores de superfície e semi-enterrados colocados na via pública.

A recolha seletiva reveste apenas a recolha de ecopontos e recolha de ecocentros.

O município é responsável pela recolha e manutenção das infraestruturas de deposição de resíduos, assegurando igualmente todas as recolhas, com exceção do transporte dos materiais recebidos nos ecocentros, que é efetuado pela AMBISOUSA.

Os resíduos recolhidos têm como destino o tratamento nas várias unidades da AMBISOUSA, designadamente:



MUNICÍPIO DE CASTELO DE PAIVA

- Centro de Triagem
- Aterro sanitário.

2.3.2. Recolha seletiva de ecopontos

A recolha seletiva multimaterial é efetuada através de uma rede de ecopontos que comporta 52 ecopontos triplos e 11 contentores isolados, com um volume total instalado de cerca de 420 m³.

Quadro 1 – Equipamentos de deposição seletiva

	Tipo	Capacidade	nº
Ecopontos triplos	superfície	2,5 m ³	51
	enterrados	3 m ³	1
Ecopontos isolados (vidrões)	superfície	2,5 m ³	11

O grau de cobertura, considerando apenas os ecopontos triplos colocados na via pública, é de 314 hab/ecoponto.

Este indicador associado à população abrangida por ecopontos – 27 % dos alojamentos servidos a uma distância máxima de 200 m, traduz uma cobertura incompleta do concelho com este esquema de recolha, situação essa resultante da forte dispersão populacional.

Na Figura 2 encontra-se representada a área de influência dos ecopontos.



MUNICÍPIO DE CASTELO DE PAIVA

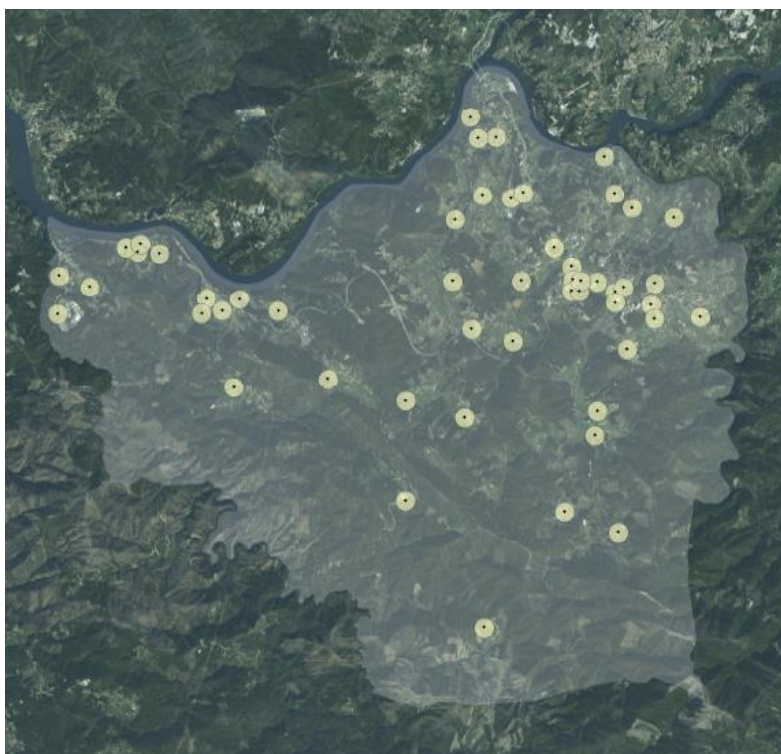


Figura 2 – Cobertura de ecopontos (raio de influência de 200m)

A recolha de ecopontos é efetuada em dias e horários de recolha variáveis, sendo cada fluxo recolhido com frequência semanal.

2.3.3. Recolhas seletivas em ecocentros

O município dispõe de um ecocentro localizado Zona Industrial de Felgueiras, na união das freguesias de Sobrado e Bairros, com o regime de funcionamento apresentado no Quadro 2.

Quadro 2 – Horário de funcionamento do ecocentro

Dia da semana	Horário
3ª, 4ª, 5ª e 6ª feira	10h00 – 12h30 14h00 – 18h00
Sábado	10h00 - 13h00

Nesta instalação são recebidos resíduos de papel/ cartão, embalagens, vidro, monos, lâmpadas, óleos, REEE, RCD e parafinas (recolhidas nos cemitérios). Para o efeito estão disponíveis 6 contentores de 20m³ para deposição de papel/cartão, embalagens, vidro, monos, resíduos verdes, pneus (resíduos abandonados em zonas florestais e recolhidos pelo município), 1 contentor compactador atualmente utilizado para armazenamento temporário de REEE e 1 contentor de 6m³ para RCD.



MUNICÍPIO DE CASTELO DE PAIVA

A recolha e transporte dos materiais para as unidades de tratamento são assegurados pela AMBISOUSA.

2.3.4. Outras recolhas seletivas

Para além das recolhas acima referidas, existe ainda a recolha de óleos usados e parafinas nos cemitérios do concelho.

No caso dos óleos alimentares usados foram instalados 10 contentores para a deposição destes resíduos, sendo a recolha efetuada pela empresa Biosys.

A recolha de parafinas nos cemitérios é efetuada através de 17 ecopontos de superfície, com 200L de capacidade.

2.3.5. Recolha indiferenciada

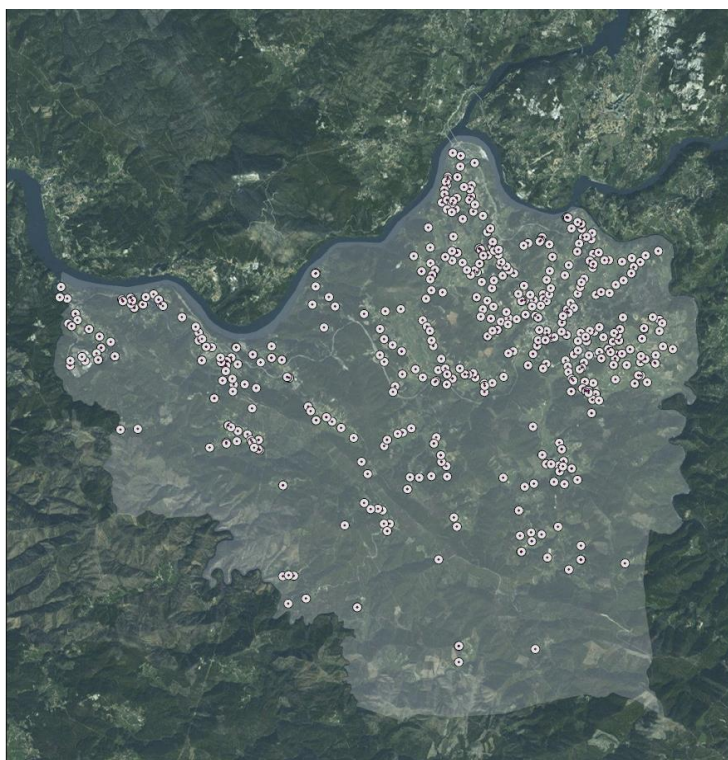
Para a deposição de resíduos indiferenciados, o município de Castelo de Paiva dispõe dos seguintes equipamentos de deposição:

- 478 contentores de superfície com 800 L de capacidade
- 31 contentores semi-enterrados
- 13 contentores de superfície com 120 L de capacidade.

Na Figura 3 ilustra-se a distribuição e cobertura dos equipamentos de deposição de resíduos indiferenciados.



MUNICÍPIO DE CASTELO DE PAIVA



**Figura 3 – Localização dos contentores para deposição de resíduos indiferenciados
(raio de influência de 200m)**

Os circuitos de recolha de resíduos indiferenciados são efetuados de 2ª-feira a sábado, de acordo com o Quadro 3.

Quadro 3 – Características dos circuitos de recolha

Circuito	Período de recolha	2ª feira	3ª feira	4ª feira	5ª feira	6ª feira	Sábado
1	Manhã	x		x		x	
2	Tarde	x		x		x	
3	Noite	x		x		x	
4	Manhã		x		x		
5	Tarde		x				
6	Noite		x		x		
7 (porta a porta)	Noite	x	x	x	x	x	x

Em 2014 foram recolhidas cerca de 4 850 t de resíduos indiferenciados, correspondendo a uma captação de 296 kg/hab.ano.



MUNICÍPIO DE CASTELO DE PAIVA

2.3.6. Viaturas de recolha

No Quadro 4 apresenta-se a totalidade das viaturas afetas à recolha de RU no concelho de Castelo de Paiva (frota composta por 5 viaturas).

As viaturas, todas propriedade do município, asseguram a recolha seletiva de ecopontos, a recolha indiferenciada e as recolhas a pedido de monos e REEE, apresentando uma idade média de cerca de 10 anos.



MUNICÍPIO DE CASTELO DE PAIVA

Quadro 4 – Viaturas afetas à recolha de RU

Nº sequencial	Afetação		Matrícula (eventual)	Ano de aquisição	Propriedade (Município / Ambisousa/outros)	Peso bruto (t)	Tara conforme livrete (t)	Capacidade geométrica da caixa (m3)	Caixa com compactação (sim/não)	Sistema amplirol (sim/não)	Grua (sim/não)	Estado atual			Observações
	tipo de recolha	resíduos transportados										bom	razoável	mau	
1	Recolha seletiva – ecopontos	Papel	63-IQ-43	02/03/2010	Município	15600	11100	16				*			
1		Embalagens	63-IQ-43	02/03/2010	Município	15600	11100	16				*			
1		Vidro	63-IQ-43	02/03/2013	Município	15600	11100	16				*			
2	Recolha seletiva a pedido	Monos	43-16-NE	22/02/1999	Município			2							
2		REEE	43-16-NE	22/02/1999	Município			2							
3	Recolha seletiva - ecopontos	Papel	72-75-IO	13/08/2009	Município	12460	10560	8				*			
3		Embalagens	72-75-IO	13/08/2009	Município	12460	10560	8				*			
3		Vidro	72-75-IO	13/08/2009	Município	12460	10560	8				*			
4	Recolha indiferenciada		36-25-PS	10/05/2000	Município	18220	13020	15					*		Recolha contentores 800L e porta-a-porta
5			29-22-ZN	18/11/2004	Município	18520	13100	15					*		Recolha contentores 800L e porta-a-porta
1			63-IQ-43	02/03/2010	Município	15600	11100	16				*			recolha de contentores semi-enterrados
2			43-16-NE	22/02/1999	Município			2					*		Recolha de contentores de 120L

A viatura 63-IQ-43 faz a recolha seletiva 2 vezes por semana dos 3 fluxos (em separado, uma vez que a viatura não é compartimentada), não existindo uma rota ou circuito pré estabelecido.

A viatura 72-75-IO apoia esporadicamente a recolha seletiva sempre que necessário.



MUNICÍPIO DE CASTELO DE PAIVA

3. ESTRATÉGIA DE APOIO AO CUMPRIMENTO DAS METAS ESTABELECIDAS NO PERSU 2020

3.1. Objetivos e metas

No âmbito do PERSU 2020 foram estabelecidas metas aplicáveis aos sistemas de gestão de resíduos, tendo sido fixadas para o sistema AMBISOUSA as seguintes:

- Retomas de recolha seletiva - 32 kg/hab
- Preparação para reutilização e reciclagem – 35 %
- Meta máxima de deposição de RUB em aterro – 50 %.

Para que a AMBISOUSA possa atingir os valores acima apresentados é fundamental, entre outros, o contributo do município de Castelo de Paiva.

De referir contudo que o apoio do município centrar-se-á fundamentalmente no sentido do cumprimento da meta de retoma da recolha seletiva, uma vez que a estratégia do Sistema assenta na construção de uma unidade de tratamento mecânico e biológico (UTMB) para observância dos valores fixados para a preparação para reutilização e reciclagem e deposição de RUB em aterro.

Assim sendo, e tomando como base a situação de referência, o Plano de Ação do município de Castelo de Paiva assenta numa estratégia fortemente orientada para o incremento das recolhas seletivas.

Face aos quantitativos de resíduos recolhidos e à população de 2014, o município de Castelo de Paiva apresentava o seguinte posicionamento face à meta da retoma: 13 kg/hab.ano.

Tomando como base esta situação de referência, e numa perspetiva de apoio ao Sistema em que se inscreve, o Plano de Ação do município de Castelo de Paiva assenta numa estratégia fortemente orientada para o incremento das recolhas seletivas.

Pese embora a meta de prevenção da produção esteja apenas estabelecida a nível nacional, sendo esta o pilar da hierarquia de gestão de resíduos, a estratégia do município contemplará igualmente medidas no sentido da diminuição da produção.

3.2. Linhas de orientação estratégica

Visando o seu contributo para o cumprimento das metas estabelecidas no PERSU 2020, o município de Castelo de Paiva propõe-se implementar o seguinte conjunto de ações, enquadradas nos eixos de intervenção abaixo descritos:

Eixo I - Prevenção da produção e perigosidade

1. Alargamento da compostagem caseira

Eixo II - Incremento da recolha seletiva multimaterial

2. Densificação da rede de ecopontos



MUNICÍPIO DE CASTELO DE PAIVA

3. Requalificação do ecocentro
4. Implementação da recolha seletiva porta-a-porta não residencial

Eixo III - Incremento de outras recolhas seletivas

5. Alargamento da rede de recolha seletiva óleos alimentares usados
6. Alargamento da recolha seletiva a outros fluxos de resíduos especiais

Eixo IV - Comunicação e sensibilização

7. Promoção de ações de sensibilização da população

Matriz com ações e metas

As ações descritas concorrem para uma ou mais metas estabelecidas no PERSU 2020, sistematizando-se no Quadro 5 o contributo de cada uma para as referidas metas.

Quadro 5 – Matriz ações / metas

Ações previstas pelo Município	Prevenção de resíduos	Preparação para reutilização e reciclagem	Retomas da recolha seletiva	Deposição de RUB em aterro
1 Implementação da compostagem caseira	X			X
2 Densificação da rede de ecopontos		X	X	
3 Requalificação do ecocentro		X	X	
4 Implementação da recolha seletiva porta-a-porta não residencial		X	X	
5 Alargamento da rede de recolha seletiva de óleos alimentares usados				
6 Alargamento da recolha seletiva a outros fluxos de resíduos especiais				
7 Promoção de ações de sensibilização da população	X	X	X	X

Seguidamente enquadram-se as ações preconizadas nos objetivos e medidas estabelecidas no PERSU 2020, explicitando-se o respetivo fundamento, ações envolvidas e resultado esperado.

Eixo I - Prevenção da produção e perigosidade

Ação: 1. Implementação da compostagem caseira

Fundamento / descrição:

Esta ação insere-se na medida do PERSU 2.5 - Promover a compostagem doméstica e comunitária, do objetivo "Prevenção da produção e perigosidade dos RU".

A prevenção da produção de resíduos constitui, quer a nível nacional quer europeu, um dos eixos estratégicos prioritários em matéria de gestão de resíduos. Neste contexto foi implementado em 2009 um projeto de compostagem caseira, no âmbito de atuação da AMBISOUA.



MUNICÍPIO DE CASTELO DE PAIVA

Eixo I - Prevenção da produção e perigosidade

Ação: 1. Implementação da compostagem caseira

A presente ação insere-se neste projeto, através do seu alargamento a novas habitações.

A ação envolve:

- Divulgação
- Ações de formação
- Disponibilização de compostores.

Resultado esperado:

Alargamento da compostagem caseira a novas habitações, prevendo-se atingir uma rede composta por cerca de 10 unidades colocadas no terreno em 2020.

Tendo como base uma redução de RO de cerca de 0,66 kg/dia por compostor, esta rede permitirá um potencial de redução de cerca de 2,4 t de resíduos orgânicos em 2020.

	2014	2015	2016	2017	2018	2019	2020
Total compostores		5	10	10	10	10	10
RO (t/ano)		1,2	2,4	2,4	2,4	2,4	2,4

Eixo II - Incremento da recolha seletiva multimaterial

Ação 2: Densificação da rede de ecopontos

Fundamento / descrição:

Esta ação insere-se na medida do PERSU 1.1 - Otimizar e alargar, quando justificável para a eficácia do serviço, as redes de recolha seletiva, promovendo a proximidade ao utilizador, especialmente no que concerne aos resíduos de embalagens, REEE, pilhas e acumuladores usados e óleos alimentares usados, do objetivo "Aumento da preparação para reutilização, da reciclagem e da qualidade dos recicláveis".

A colocação no terreno de mais equipamentos e a realocação de outros equipamentos em zonas atualmente com deficiente cobertura permitirá uma maior e melhor adesão dos produtores de resíduos servidos por este esquema de deposição, assumindo-se que os mesmos contribuirão para o aumento da recuperação dos materiais recicláveis.

A comunicação e sensibilização constitui uma ação complementar fundamental, por forma a potenciar os comportamentos pretendidos e assim aumentar e melhorar a adesão da população a este esquema de recolha.

A ação inclui:

- Identificação de locais/zonas deficientemente cobertas
- Aquisição de novos equipamentos de deposição
- Colocação no terreno de novos ecopontos
- Realocação de ecopontos existentes,

devendo ser complementada por ações de sensibilização.

Resultado esperado:

Aumento da rede de ecopontos e maior adesão da população.

	2014	2015	2016	2017	2018	2019	2020
N.º de vidrões	63	67	71	75	79	83	87
N.º de embalões	52	56	60	64	68	72	76
N.º de papelões	52	56	60	64	68	72	76



MUNICÍPIO DE CASTELO DE PAIVA

Eixo II - Incremento da recolha seletiva multimaterial
Ação 3: Requalificação do ecocentro
<p>Fundamento / descrição:</p> <p>Esta ação insere-se nas medidas constantes do Anexo 1 - Prevenção de Resíduos Urbanos - Exemplos de medidas de prevenção, do objetivo “Prevenção da produção e perigosidade dos RU”.</p> <p>Numa ótica de fomento da recolha seletiva, prevê-se a introdução de alterações ao nível do funcionamento do atual ecocentro, no sentido de alargar a instalação a novos fluxos de resíduos.</p> <p>A requalificação prevista envolve, entre outras, a criação de espaço coberto para colocação de óleo e REEE.</p> <p>Considerando a divulgação dos novos serviços disponíveis no ecocentro e a recuperação e modernização das suas instalações, prevê-se uma maior adesão por parte da população.</p> <p>A ação inclui:</p> <ul style="list-style-type: none">• Projeto de requalificação do ecocentro• Revisão do regulamento dos ecocentros• Requalificação do espaço e aquisição de equipamentos• Divulgação do projeto. <p>Resultado esperado:</p> <p>Aumento dos quantitativos recolhidos.</p>

Eixo II - Incremento da recolha seletiva multimaterial							
Ação 4: Implementação da recolha seletiva porta-a-porta não residencial							
Fundamento / descrição:							
Esta ação insere-se na medida do PERSU 1.2 - Desenvolver ações específicas para o reforço da recolha seletiva nos setores de comércio e serviços, em especial no canal HORECA, do objetivo “Aumento da preparação para reutilização, da reciclagem e da qualidade dos recicláveis”.							
Visa a implementação da recolha em produtores não residenciais, designadamente comércios, serviços e outras entidades.							
A ação, traduzida num esquema de recolha porta-a-porta, permite uma maior proximidade aos produtores e correspondente responsabilização, obtendo-se um incremento da recuperação de materiais recuperáveis superior aos esquemas tradicionais atualmente existentes.							
A ação inclui:							
<ul style="list-style-type: none">• Identificação e levantamento de potenciais aderentes• Aquisição de meios de deposição e de recolha• Distribuição de meios de deposição e ações de sensibilização de suporte.							
Resultado esperado:							
Criação de uma rede de estabelecimentos aderentes ao serviço de recolha seletiva multimaterial.							
	2014	2015	2016	2017	2018	2019	2020
N.º de aderentes		10	10	10	10	10	10



MUNICÍPIO DE CASTELO DE PAIVA

Eixo III - Incremento de outras recolhas seletivas
Ação 5: Alargamento da rede de recolha seletiva óleos alimentares usados
<p>Fundamento / descrição:</p> <p>Esta ação insere-se na medida do PERSU 1.1 - Otimizar e alargar, quando justificável para a eficácia do serviço, as redes de recolha seletiva, promovendo a proximidade ao utilizador, especialmente no que concerne aos resíduos de embalagens, REEE, pilhas e acumuladores usados e óleos alimentares usados, do objetivo “Aumento da preparação para reutilização, da reciclagem e da qualidade dos recicláveis”.</p> <p>Visa aumentar os quantitativos de óleos alimentares usados recolhidos seletivamente, através da expansão da atual rede existente (10 unidades).</p> <p>O incremento da rede tem por objetivo disponibilizar equipamentos adequados para a deposição deste tipo de resíduos, envolver o cidadão na sua correta deposição, sensibilizar a população das melhores práticas a nível da gestão de OAU, garantindo o destino adequado para este resíduo.</p> <p>À luz do Decreto-Lei n.º 266/2009, de 29 de setembro, ponto 2 b) do artigo 8º, até 31 de dezembro de 2015 devem ser disponibilizados, atendendo à população residente, 12 pontos de recolha. Desta forma, prevê-se a instalação de mais 2 equipamentos adicionais.</p> <p>Resultado esperado:</p> <p>Aumento dos quantitativos recolhidos.</p>

Eixo III - Incremento de outras recolhas seletivas
Ação 6: Alargamento da recolha seletiva a outros fluxos de resíduos especiais
<p>Fundamento / descrição:</p> <p>Esta ação insere-se na medida 1.1 - Otimizar e alargar, quando justificável para a eficácia do serviço, as redes de recolha seletiva, promovendo a proximidade ao utilizador, especialmente no que concerne aos resíduos de embalagens, REEE, pilhas e acumuladores usados e óleos alimentares usados, do objetivo “Aumento da preparação para reutilização, da reciclagem e da qualidade dos recicláveis”.</p> <p>Numa ótica de fomento, quer de prevenção, quer do aumento dos quantitativos recolhidos seletivamente, aponta-se para o alargamento da recolha seletiva a outros fluxos de resíduos especiais, designadamente têxteis e REEE.</p> <p>A sua concretização requer a disponibilização de equipamentos adequados para a deposição deste tipo de resíduos e o envolvimento dos cidadãos na sua correta deposição, contribuindo para um destino adequado para estes resíduos.</p> <p>A ação inclui:</p> <ul style="list-style-type: none">• Estabelecimento de protocolos com entidades interessadas• Colocação de meios de deposição no terreno e ações de sensibilização de suporte. <p>Resultado esperado:</p> <p>Aumento dos quantitativos recolhidos.</p>



MUNICÍPIO DE CASTELO DE PAIVA

Eixo IV - Sensibilização e comunicação

Ação 7: Promoção de ações de sensibilização da população

Fundamento / descrição:

Para o sucesso das ações referidas torna-se imperativo informar e esclarecer os munícipes sobre o funcionamento de todo o sistema de resíduos urbanos e em particular sobre os novos serviços prestados, a fim de os motivar e consciencializar para a importância da separação de materiais e as consequências desse ato.

Para este efeito é fundamental a realização de campanhas de sensibilização com carácter sistemático, nas quais se explique a necessidade de separar e posteriormente reciclar e quais as vantagens desse procedimento.

Estas ações devem ser dirigidas a todos os estratos da população, sendo fundamental a aposta a nível de escolas, onde a receptividade do público-alvo será maior.

A concretização das ações previstas, designadamente no que respeita à implementação de recolha seletiva multimaterial em produtores não residenciais implicará a necessidade de sensibilização específica antes e durante a implementação do projeto.

A ação inclui:

- Conceção das campanhas de sensibilização
- Produção de meios de comunicação
- Implementação das ações de sensibilização.

Resultado esperado:

Maior e melhor adesão dos munícipes e outros produtores de resíduos à prevenção e à separação dos resíduos na fonte, que serão visíveis no grau de cumprimento das restantes ações.

A estratégia definida conduz à evolução da produção e recolha de RU, e dos valores de retoma das recolhas seletivas que se apresentam no Quadro 6.

Quadro 6 – Evolução prevista da recolha seletiva / indiferenciada e do posicionamento em relação às metas

	2014	2015	2016	2017	2018	2019	2020
População (hab.) (*)	16 347	16 286	16 227	16 167	16 108	16 048	15 989
RU da recolha seletiva (t)	238	252	284	301	318	341	375
Multimaterial (alvo da meta da retoma RS) (t)	222	236	268	285	302	325	359
Outros (t)	16	16	16	16	16	16	16
RU da recolha indiferenciada (t)	4 832	4 801	4 736	4 695	4 652	4 603	4 536
Total RU (t)	5 070	5 053	5 020	4 995	4 970	4 944	4 911
Meta retomas da recolha seletiva (kg/hab.ano)	13	13	15	16	17	19	21

(*) Considerando um decréscimo, a partir da população estimada pelo INE para 2014, à mesma taxa anual (-0,37%) que resulta das projeções desta entidade para a zona norte (cenário central) naquele período.



MUNICÍPIO DE CASTELO DE PAIVA

3.3. Investimentos

Os investimentos associados às ações previstas totalizam cerca de 90 mil euros, com a seguinte distribuição.

AÇÃO 1: Alargamento da compostagem caseira	3 900 €
AÇÃO 2: Densificação da rede de ecopontos	30 000 €
AÇÃO 3: Requalificação do ecocentro	5 000 €
AÇÃO 4: Implementação da recolha seletiva porta-a-porta não residencial	41 400 €
AÇÃO 5: Alargamento da rede de recolha seletiva óleos alimentares usados	-
AÇÃO 6: Alargamento da recolha seletiva a outros fluxos de resíduos especiais	-
AÇÃO 7: Promoção de ações de sensibilização da população	10 000 €
Total	90 300 €

4. CONCLUSÕES

Face às linhas de orientação estratégica apresentadas, os principais desafios que o município enfrenta na sua implementação prendem-se fundamentalmente com os projetos de recolha seletiva multimaterial, identificando-se como principal dificuldade a participação ativa da população.

De facto, face às características demográficas do município, expressas numa baixa densidade populacional, a cobertura adequada da população constitui um constrangimento ao incremento das recolhas seletivas.

Neste contexto, são também equacionadas, para além da aquisição de equipamentos adicionais, a realização de ações de sensibilização contínuas junto da população.



MUNICÍPIO DE CASTELO DE PAIVA

ANEXO I

CRONOGRAMA GERAL DE AÇÕES



MUNICÍPIO DE CASTELO DE PAIVA

CRONOGRAMA GERAL DE AÇÕES

	2015	2016	2017	2018	2019	2020
EIXO I - PREVENÇÃO DA PRODUÇÃO E PERIGOSIDADE						
AÇÃO 1: Implementação da compostagem caseira						
EIXO II - INCREMENTO DA RECOLHA SELETIVA MULTIMATERIAL						
AÇÃO 2: Densificação da rede de ecopontos						
AÇÃO 3: Requalificação do ecocentro						
AÇÃO 4: Implementação da recolha seletiva porta-a-porta não residencial						
EIXO III - INCREMENTO DE OUTRAS RECOLHAS SELETIVAS						
AÇÃO 5: Alargamento da rede de recolha seletiva óleos alimentares usados						
AÇÃO 6: Alargamento da rede de recolha seletiva a outros fluxos de resíduos especiais						
EIXO IV - COMUNICAÇÃO E SENSIBILIZAÇÃO						
AÇÃO 7: Promoção de ações de sensibilização da população						



MUNICÍPIO DE CASTELO DE PAIVA

ANEXO II

DECLARAÇÃO DO SISTEMA EM QUE O MUNICÍPIO SE INSERE
ATESTANDO A SUA COMPATIBILIDADE COM A SUA ESTRATÉGIA